



<http://tice.univ-paris5.fr>

Nomenclature

Utilisation de Camstudio

Créé le	11/01/2007	Modifier le	Jj/mm/aaaa
Auteur	Cellule Tice	Version	1

Camstudio

PRESENTATION	2
TELECHARGEMENT DE CAMSTUDIO	2
CHOIX DE LA REGION A ENREGISTRER	3
I. LE MODE PLEIN ECRAN	3
II. LE MODE REGION FIXE	3
III. ACTIVER (OU NON) AUTOPAN.....	4
REGLAGE DES OPTIONS VIDEO	4
REGLAGE DES OPTIONS DU CURSEUR	4
ENREGISTREMENT AUDIO	5
CREATION DE NOTATIONS A L'ECRAN (« LAYOUTS »).....	6
I. UTILISATION DE FORMES PREDEFINIES	6
II. CREATION DE NOUVELLES FORMES	7
III. UTILISATION DES LAYOUTS DANS L'ENREGISTREMENT	8
LES RACCOURCIS CLAVIERS	9
L'ENREGISTREMENT	10
I. ETAPES DE L'ENREGISTREMENT	10
II. FICHIERS D'ENREGISTREMENT.....	12
SYSTEME REQUIS	13

Présentation

CamStudio est un logiciel windows qui enregistre dans un fichier vidéo au format avi ou au format flash tout ce qui se passe à l'écran de l'ordinateur pendant un temps donné. L'enregistrement peut être limité à une zone sélectionnée de l'écran ou s'étendre à sa totalité L'enregistrement audio à partir d'un microphone ou de haut-parleurs est également possible.

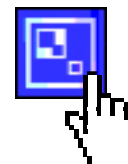
Camstudio permet également d'afficher des bulles de textes pendant la capture vidéo. Camstudio est un logiciel notamment utile pour produire des tutoriels démonstratifs.

Téléchargement de Camstudio

Le logiciel (gratuit) peut être téléchargé à partir de l'adresse ci-dessous :

<http://www.clubic.com/telecharger-fiche10618-camstudio.html>

Une fois le téléchargement effectué, Camstudio peut être activé en double-cliquant sur l'icône suivante.



L'interface de Camstudio se présente alors sous la forme de la fenêtre compacte ci-contre.

Choix de la région à enregistrer



Ce choix est proposé lorsque l'on clique sur l'onglet « **Région** ».

I. Le mode plein écran

Si l'on clique sur « **Plein Ecran** », l'ensemble de l'écran sera capturé.

II. Le mode région fixe

Si l'on clique sur « **Région Fixe** », on peut définir la zone de l'écran qui sera enregistrée.



La région peut être définie de deux manières possibles :

- En indiquant les dimensions (largeur et hauteur) de la fenêtre à partir du coin supérieur gauche donné.
- En désignant directement la zone (région rectangulaire). Pour cela, cliquez dans « **Sélectionner** ». Le curseur se transforme en croix fléchées :



Délimitez alors la zone en déplaçant le curseur puis cliquez dans « **OK** ».



L'option « **Glisser les Coins à Pan** » permettra de déplacer la région d'enregistrement, pendant l'enregistrement, grâce aux coins du rectangle clignotant. Le curseur de la souris se transformera alors en croix fléchées et l'on pourra alors faire glisser la région vers son nouvel emplacement.

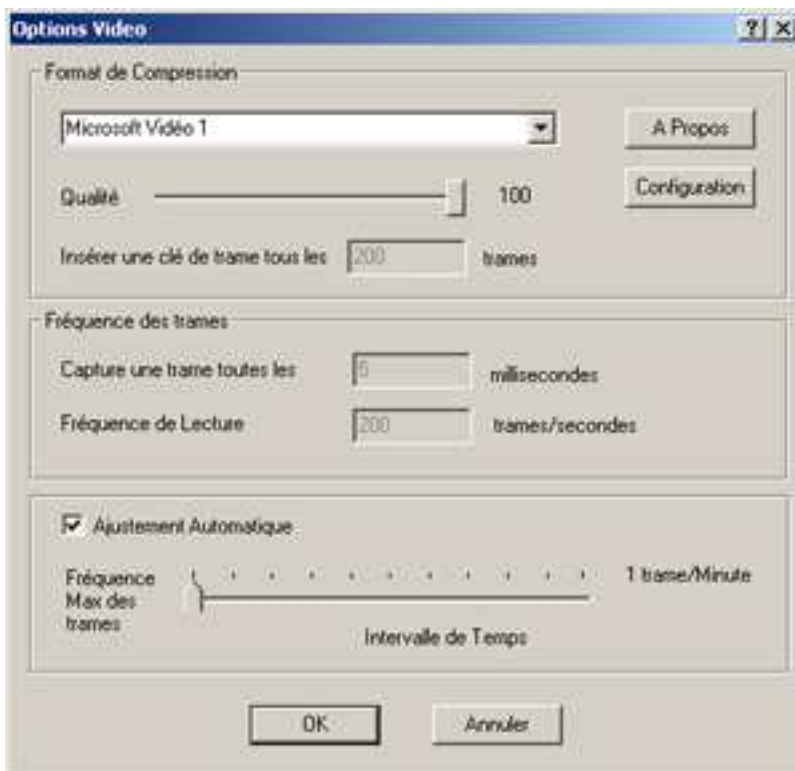
III. Activer (ou non) Autopan

Si l'on clique sur « **Options** » puis sur « **Activer Autopan** », la zone de capture suivra le curseur partout où il ira pendant l'enregistrement (le curseur sera centré dans la zone). Cela a pour effet de faire une capture d'écran sur la région où se passe la plupart des actions.

Cette option peut se doubler, au choix, au mode plein écran ou au mode région fixe.

Réglage des options vidéo

Pour cela, cliquez sur « **Options** » puis sur « **Options Vidéo** ».



Celles-ci permettent de définir la qualité qu'aura la vidéo. Sachant que plus celle-ci sera bonne, plus elle occupera de la place sur le disque ...

Par défaut, celle-ci est fixée à 100. Il est conseillé d'éviter de descendre en dessous de 75 (la qualité devient alors vraiment médiocre).

Réglage des options du curseur

Pour cela, cliquez sur « **Options** » puis sur « **Options du curseur** ».



Ces options définissent si le curseur doit ou non apparaître dans la vidéo, sa forme et son apparence.

Enregistrement audio



Parallèlement à la vidéo, le son peut également être enregistré.

Cliquez dans « **Options** ». Le son peut être enregistré au choix **à partir de votre micro** ou **à partir des haut-parleurs** de votre PC.

Création de notations à l'écran (« layouts »)

Il est possible de faire apparaître à l'écran, et pendant la capture vidéo, des layouts, c'est-à-dire des « **bulles** » **contenant du texte** préalablement définies. Cela permet de renseigner les activités se produisant dans la zone capturée, au fur et à mesure du déroulement de la vidéo.

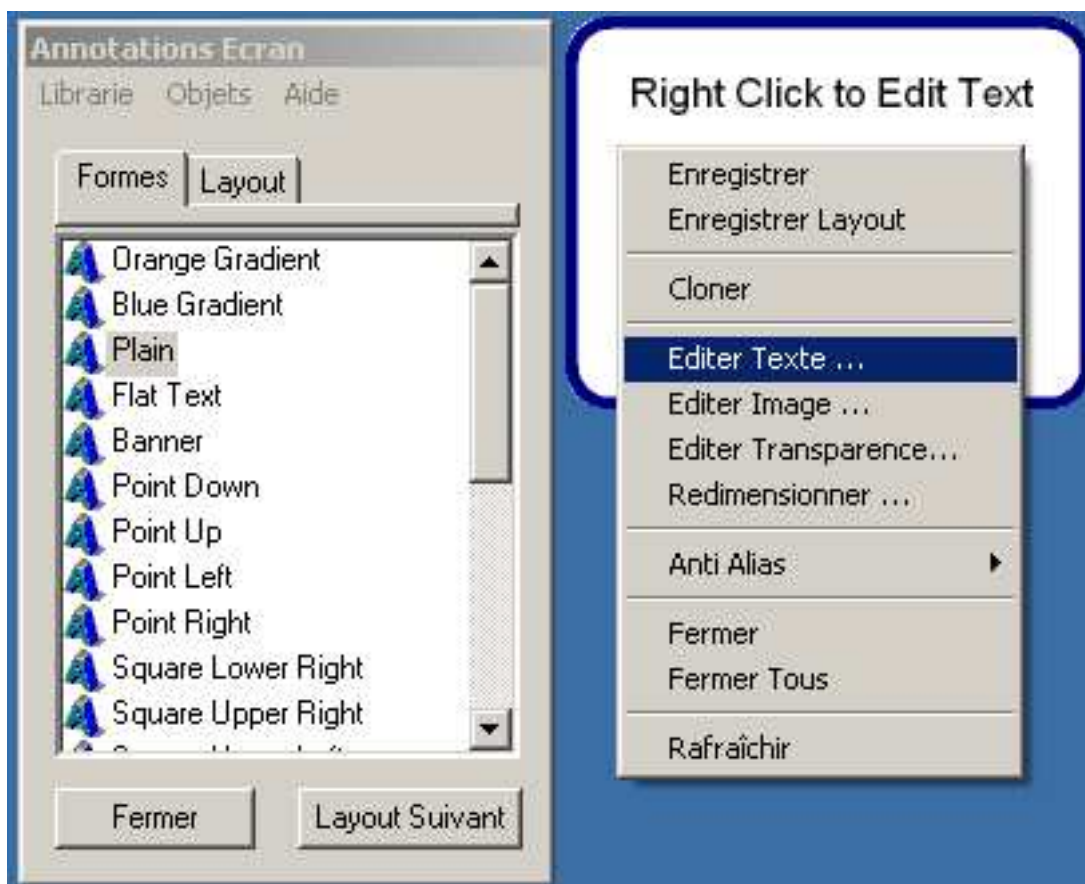
Des raccourcis claviers permettent d'afficher et faire disparaître ces notations au cours de l'enregistrement.



Pour créer des layouts, **cliquez sur l'icône des annotations** (comme ci-contre).

La fenêtre « **Annotation Ecran** » propose alors une liste de formes différentes.

I. Utilisation de formes prédéfinies



Choisir une forme en double-cliquant dessus. La forme apparaît avec un texte par défaut.

Un **clik droit** dans la forme affiche alors les options associées à cette forme.

L'option « **Editer Texte** » permet de modifier le texte.

L'option « **Editer Image** » permet de modifier la découpe, la couleur, la bordure de la forme.

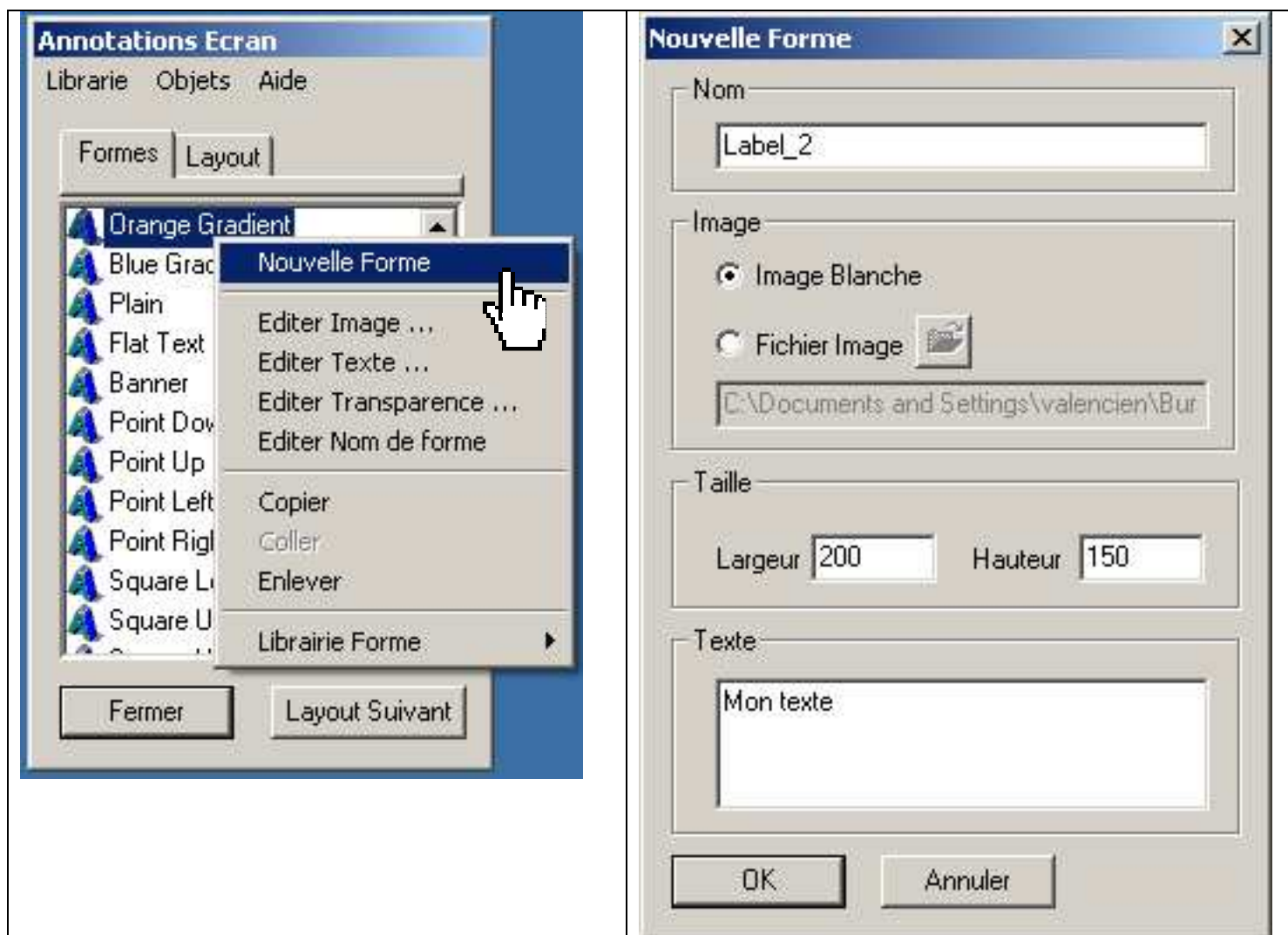
Dimensions et **transparence** peuvent être aussi réglées.

Quelques autres exemples ci-dessous de formes prédéfinies :

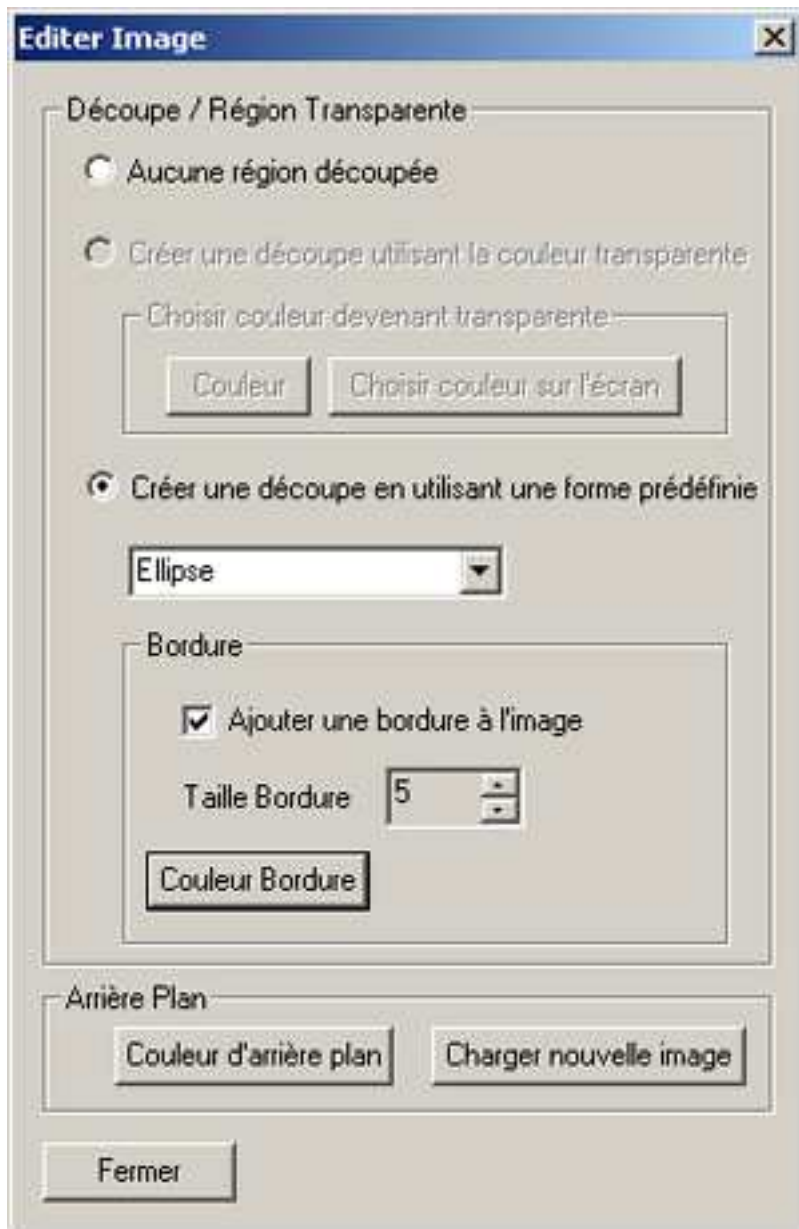


II. Création de nouvelles formes

Un clic droit dans l'une des formes de la liste ouvre un menu permettant aussi de créer une nouvelle forme :



Par défaut, le texte apparaît dans une forme rectangulaire blanche. Pour la modifier, un clic droit permet de faire apparaître (comme dans le cas des formes prédéfinies) le menu des options qu'il suffit alors de modifier l'apparence du layout selon son goût (taille, forme, bordure et sa couleur, police du texte).

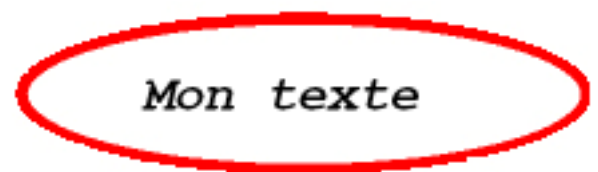


Ci-dessous, le layout créé par défaut à partir de la fenêtre « Nouvelle forme ».



Ci-dessous, le layout après modifications des options :

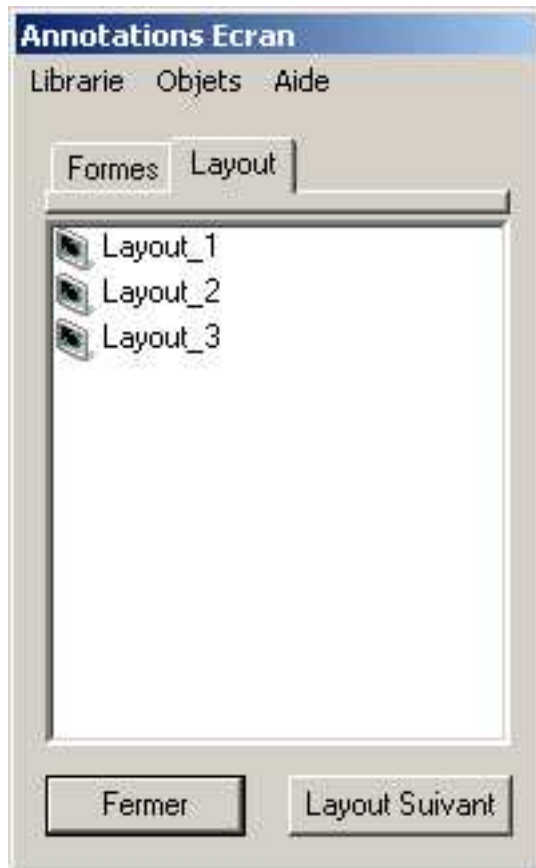
- « **Editer Image** » : découpe sous la forme d'une ellipse rouge avec une bordure de 5 pts
- « **Editer Texte** » : italique gras, courier new 14 pts.
- « **Redimensionner** » : taille modifiée.



III. Utilisation des layouts dans l'enregistrement

Une fois le layout créé, défini, vous pouvez alors le déplacer à l'endroit où vous souhaitez qu'il apparaisse quand vous enregistrerez la vidéo.

Un clic droit sur le layout placé fait apparaître le menu des options. Cliquez alors dans « **Enregistrez Layout** ».



Si plusieurs layouts sont créés, ils portent le nom de « Layout_n », n étant un numéro qui leur est affecté dans leur ordre de création.

Ces layouts sont listés lorsque l'on clique sur l'item « **Layout** » de la fenêtre « Annotation Ecran ».

L'ordre dans lequel ils se suivent dans la liste sera celui dans lequel ils apparaîtront dans la vidéo.

Les raccourcis claviers

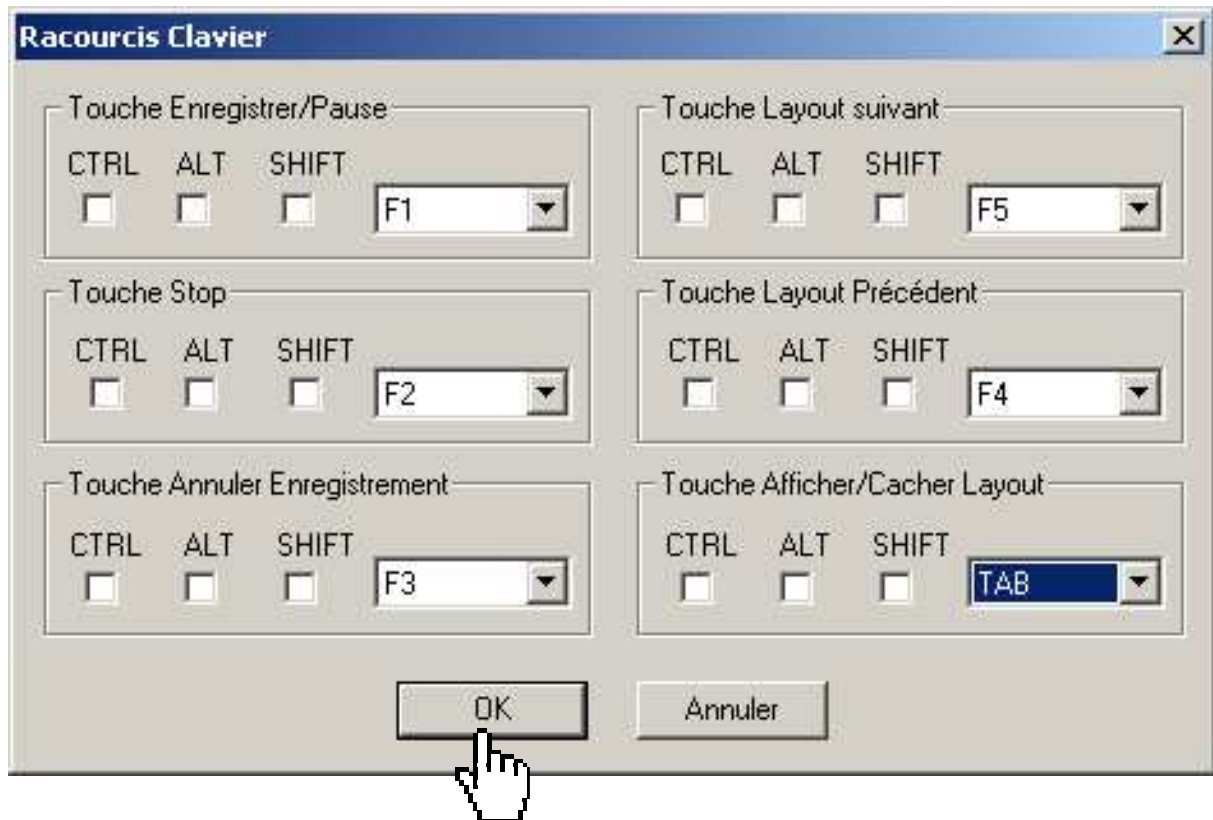
Pour éviter que la palette-interface de Camstudio ainsi que d'autres fenêtres et boîtes de dialogue du logiciel n'apparaissent à l'écran, et donc dans la vidéo, il est nécessaire d'associer des raccourcis claviers aux commandes permettant de « piloter » l'enregistrement d'une manière invisible.

Leurs fonctionnalités sont les suivantes :

- Commencer / suspendre l'enregistrement de la vidéo
- Arrêter l'enregistrement
- Annuler l'enregistrement
- Afficher / cacher un layout
- Afficher le layout suivant
- Afficher le layout précédent

Pour cela, cliquez dans « **Options** » puis « **Raccourcis clavier** ». La fenêtre « Raccourcis clavier » s'affiche.

Modifiez alors les raccourcis associés à chacune des fonctionnalités comme la fenêtre ci-dessous (**F1** pour commencer / suspendre l'enregistrement, **F2** pour l'arrêter, etc).
Puis validez par « **OK** ».



L'enregistrement

I. Etapes de l'enregistrement

Avant de lancer l'enregistrement, prendre la précaution de réduire la palette interface du logiciel afin qu'elle ne soit pas visible dans la vidéo (notamment dans le mode capture plein écran).



Les raccourcis claviers seront utilisés pour piloter le logiciel.

Sinon, il est aussi possible de commander l'enregistrement grâce aux boutons suivants de la palette :



Pour **commencer l'enregistrement**, cliquez sur le bouton rouge. Un rectangle apparaîtra pour vous permettre de sélectionner la zone à enregistrer.



Quand vous désirez **arrêter l'enregistrement**, cliquez sur le bouton bleu stop. Une boîte de dialogue apparaîtra afin de nommer et d'enregistrer le fichier.



Pour **interrompre l'enregistrement quelques instants**, cliquez sur le bouton pause. Vous pouvez reprendre l'enregistrement en cliquant de nouveau sur le bouton enregistrer.

Etape 1 : Commencer l'enregistrement

- F1** Lance l'enregistrement.
Tout ce que vous faites maintenant sera enregistré dans la vidéo.

Etape 2 : Les layouts

- TAB** Affiche le 1^{er} layout.
- TAB** Ote le 1^{er} layout.-
- F5** Affiche le layout suivant
- TAB** Ote ce layout
- F4** Affiche le layout précédent

Etape 3 : Arrêter l'enregistrement

- F2** Arrête l'enregistrement.
Une fenêtre s'ouvre : indiquez le nom du répertoire et du fichier qui contiendra votre vidéo

II. Fichiers d'enregistrement

1. Format avi / swf

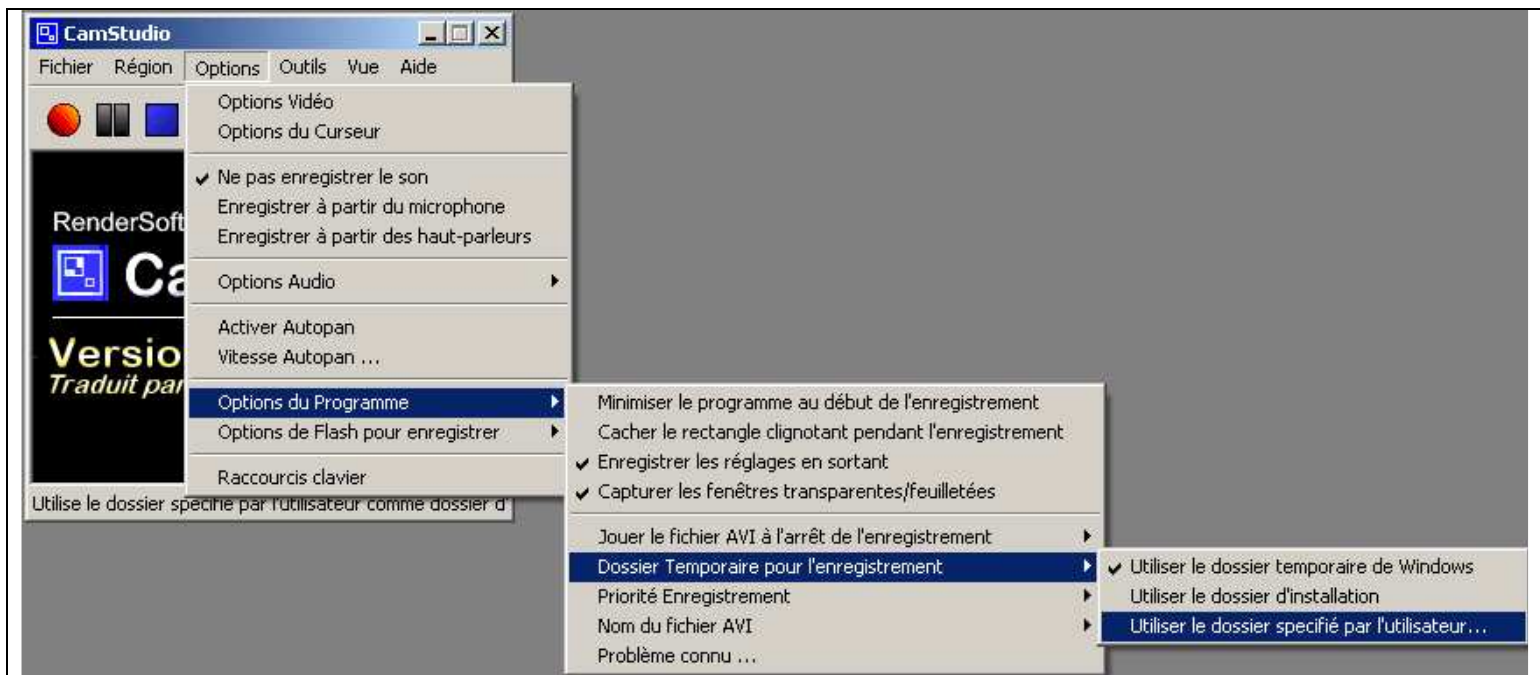
Un clic dans le bouton « **swf** » permet de basculer de l'enregistrement en format avi au format swf (flash) et inversement :



2. Dossier temporaire pour l'enregistrement

CamStudio crée des fichiers temporaires pendant qu'il enregistre. Ces fichiers temporaires peuvent devenir très gros et crasher votre système si votre celui-ci n'a plus d'espace disque.

Vous pouvez sélectionner le répertoire pour vos fichiers temporaires :



Le dossier temporaire peut être :

- Le dossier temporaire de Windows (Habituellement C:\Windows\Temp)

- Le dossier d'installation de CamStudio (Habituellement C:\Program Files\CamStudio)
- Un dossier spécifié par l'utilisateur (choisir un dossier qui réside sur le disque dur avec le plus grand espace disque).

Système Requis

- Microsoft Windows 95, 98, Me, NT 4.0, 2000, XP
- Processeur 400 MHz
- 64 MB recommandé
- 4 MB d'espace disque pour l'installation du programme.

Une remarque, des questions, sur ce tutoriel ...

Contactez-nous par mail : tice@dsi.univ-paris5.fr

